



National strategi for bæredygtigt byggeri

Råstofårsmøde – 27. september 2022

Chef, Berit Ipsen Hansen



Bolig- og Planstyrelsen

Hvem er vi?

Ny styrelse fra januar 2021, der hører til under Indenrigs- og Boligministeriet

Fagområder

- Landsplanlægning & Tilsyn, Landdistriktsudvikling
- Boligøkonomi, almene boliger og byfornyelse
- Byggeri (bygningsreglementet m.m.)

Vi er ca. 200 medarbejdere fordelt på 2 lokationer, København og Nykøbing F

Dagsorden

01

National strategi for bæredygtigt byggeri

02

Indfasning af klimakrav (LCA)

03

Genbrug af byggevarer

Hvorfor er den bæredygtige omstilling nødvendig?

70%

reduktion af CO₂-udledningen
i 2030 ift. 1990

Byggeriet står bl.a. for:

- 10%** af CO₂-udledningen stammer fra bygge- og anlægsprocessen samt produktion af byggematerialer
- 35%** af alt affald kommer fra bygge- og anlægsbranchen
- 40%** af energiforbruget bruges i bygninger

Kilde: Klimapartnerskabet for bygge- og anlægssektoren, anbefalinger og tal fra 2020 og regeringens klimamål (august 2019)



National strategi for bæredygtigt byggeri



21 initiativer, herunder:

- Indfasning af klimakrav (LCA) og CO₂- grænseværdi
- Regulering med afsæt i opbygning af erfaringer med den frivillige bæredygtighedsklasse (ni krav afprøves pt.)
- Sikkert og sundt genbrug i byggeriet
- Mindre spild af materialer på byggepladsen



Rumakustik
i boliger



Livscyklus-
vurdering (LCA)



Ressourceanvendelse på
byggepladsen



Støj fra ventilations-
systemer i boliger

9



Totaløkonomi
(LCC)



Eftervisning af
dagslysniveau



Drift- og vedlige-
holdelsesplan



Afgasninger til
indeklimaet



Problematiske
stoffer

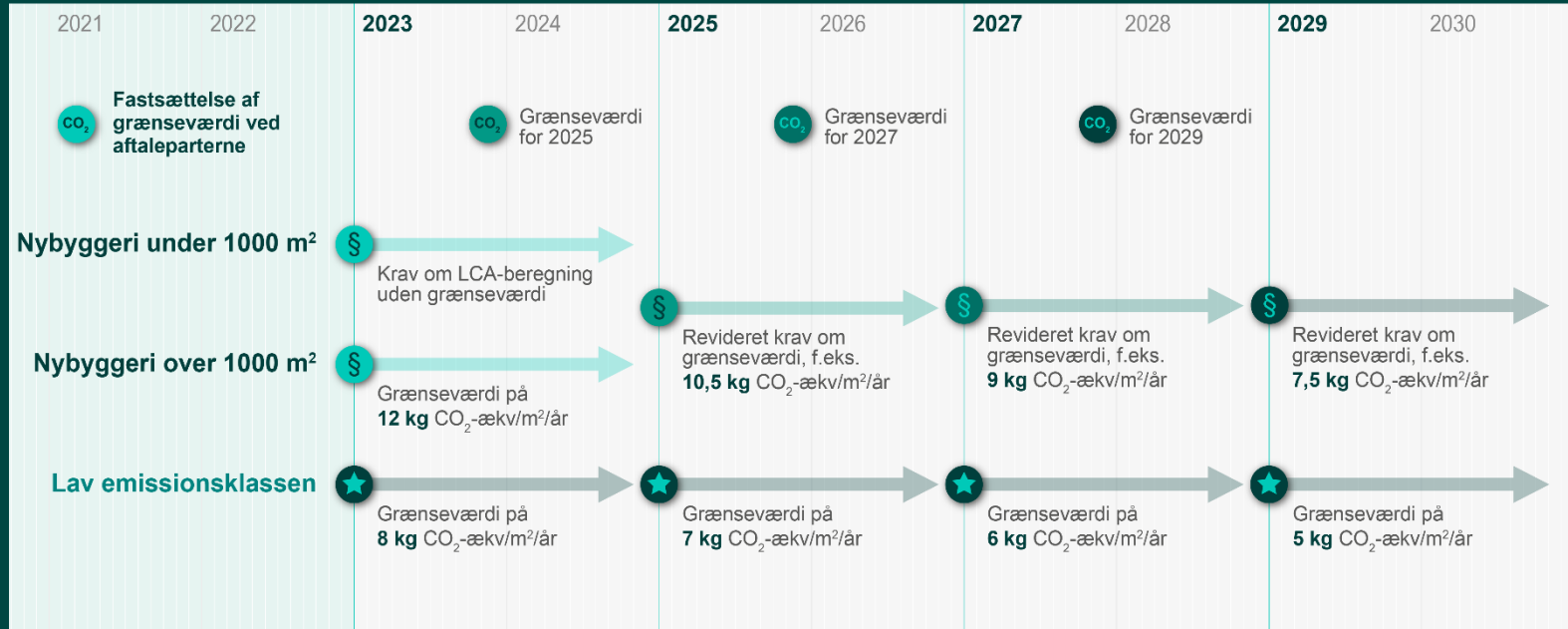
Den frivillige bæredygtighedsklasse

Helhedsorienteret fokus på byggeriet, der giver bygherre, bygningsejer og bruger værdi i form af:

- Lavere miljø- og klimapåvirkning
- Klimakrav (LCA) indføres fra januar 2023
- Sundere indeklima
- Holdbar økonomi i både opførelse og drift

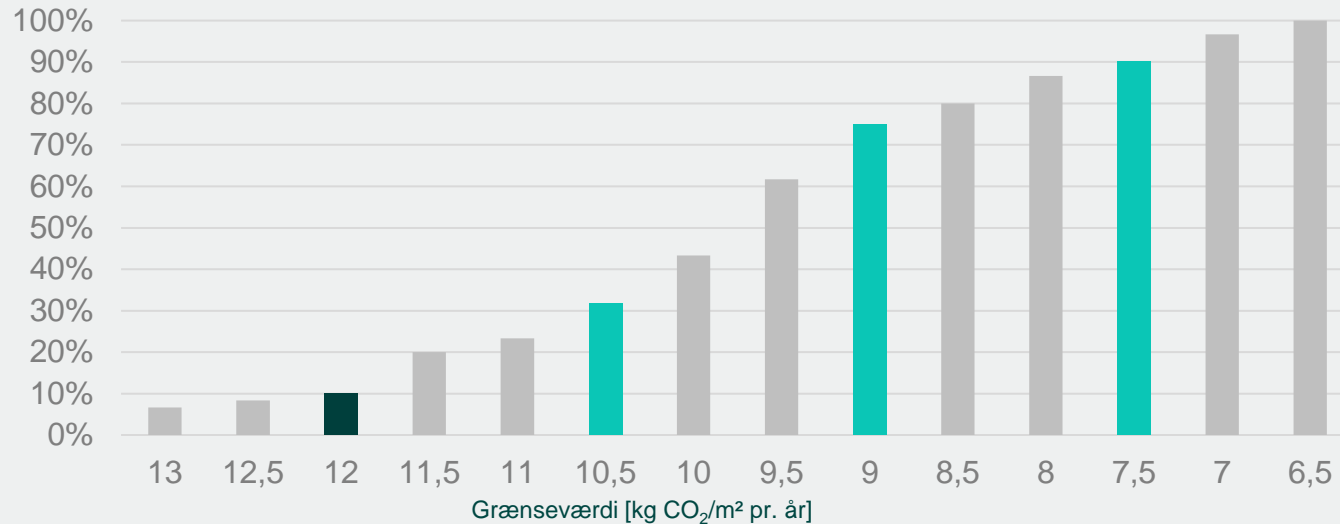
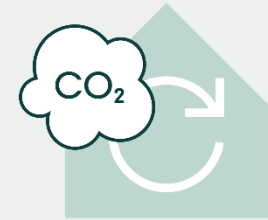
Testfase til ultimo 2023, evaluering til medio 2024. Herefter tages stilling til hvilke krav, der evt. skal indgå i bygningsreglementet.

Trinvis indfasning og stramning af klimakrav (LCA)



Indfasning af grænseværdi

Andel nye bygninger, der ligger over fastsat grænseværdi fra 2023 og mulige fremtidige grænseværdier



Hvor mange nybyggerier forventer vi er omfattet af klimakrav?

Antal bygninger/år	Under 1000 m ²	Over 1000 m ²	I alt
Enfamiliehuse	4.109	0	4.109
Rækkehuse	529	2	531
Etageboliger	264	210	474
Produktionsbygninger	939	176	1.125
Kontor og handel	507	156	662
Kultur, sundhed, idræt, undervisning	167	44	210
Samlet (antal)	6.515	597	7.112
Samlet (m²/år)	1.676.781	1.944.102	3.621.205

Proces for klimakrav (LCA) i Bygningsreglementet

Maj – december 2022

Vejledningsmateriale

Uge 40-41: Gennemgang med LCA-eksperter og uerfarne LCA-brugere

Uge 45-47: Bred høring/kommentering

11. november: Åbent webinar

1. januar 2023

Ikrafttrædelse af klimakrav

Offentliggørelse på
byggningsreglementet.dk

April – september 2022

Høringer

April/maj: National høring

Juni: Høringsnotat

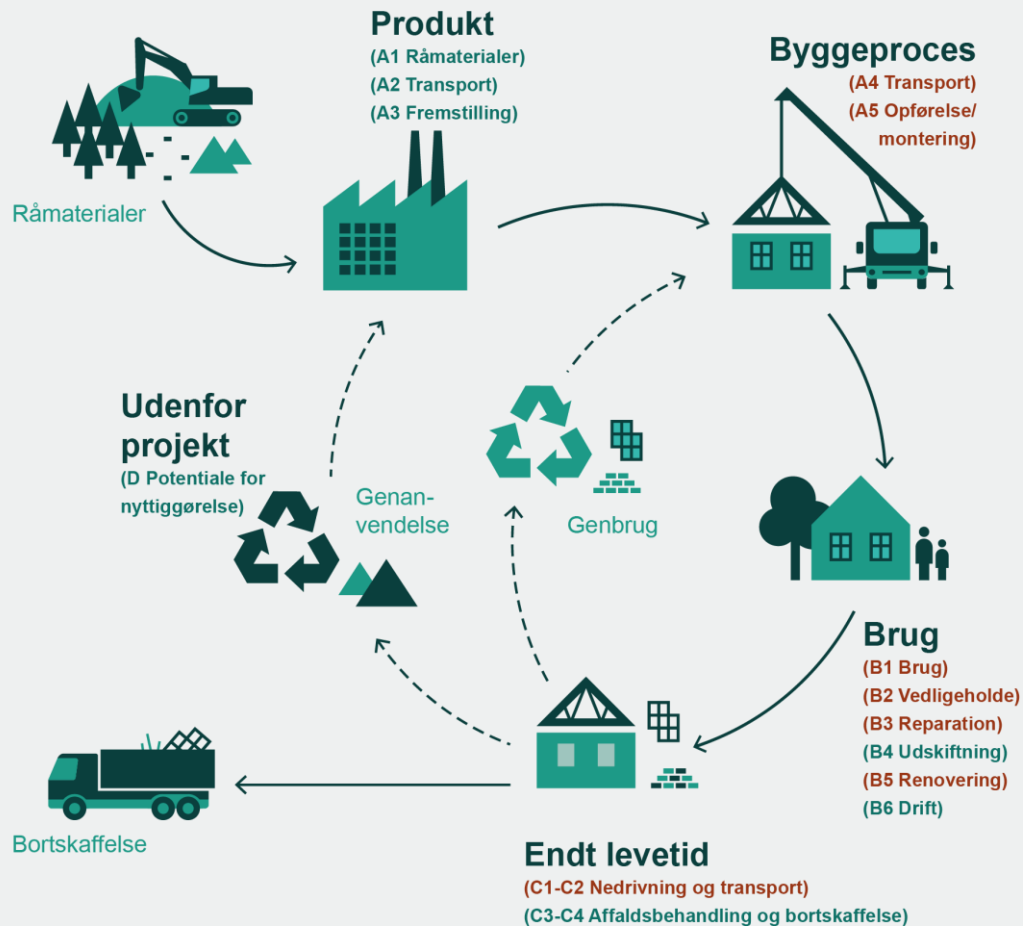
Juni/sept.: EU notifikation

2. december 2022

Bekendtgørelse

VIRK.dk

Vejledning kommer på
byggningsreglementet.dk



Hvad indeholder en livscyklusvurdering (LCA)?

Bygningens LCA er opdelt i faser.

Beregningsværktøj anvendes til indtastning af information om byggeriet, hvor resultat for CO₂-belastning udregnes.

Opgørelse indeholder:

- Anvendte byggevarer og mængder (generisk data eller miljøvaredeklaration/EPD)
- Energiforbrug til bygningsdrift (emissionsfaktorer)

Frivilligt at bruge fx LCAbyg som beregningsværktøj

Vi er ikke alene om at indføre klimakrav

2012 (LCA dokumentationskrav) Holland

2018 (LCA grænseværdi) Holland

2021 (LCA dokumentationskrav og grænseværdi)
Frankrig

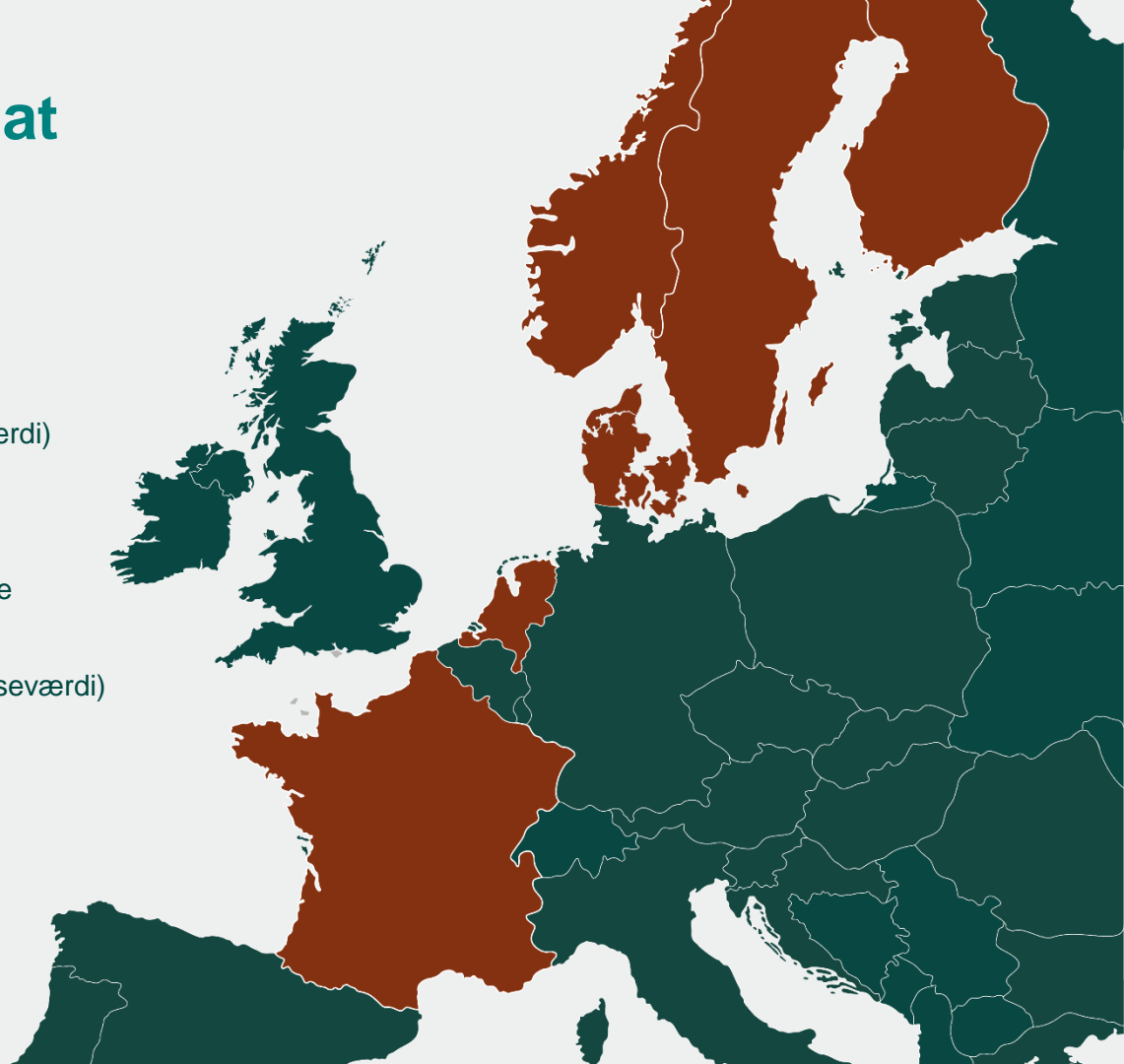
2022 /jan. (LCA dokumentationskrav) Sverige

2022 /ultimo (LCA dokumentationskrav) Norge
(forventet)

2023 /jan (LCA dokumentationskrav og grænseværdi)
Danmark

Finland er i gang, officiel dato afventes

Rød: Europæiske lande, der har indført eller er ved at indføre klimakrav.



Europæiske forventninger

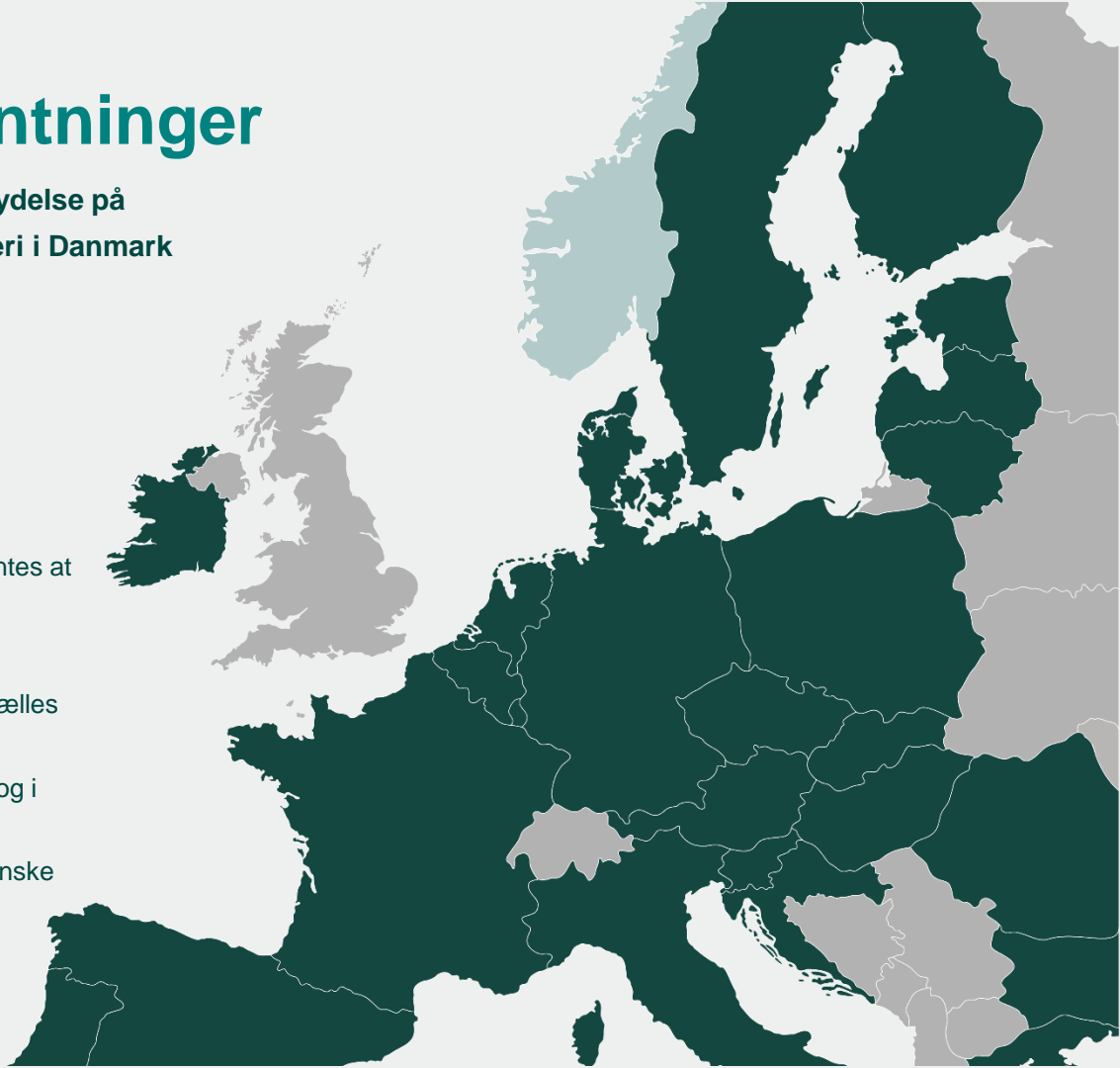
Flere initiativer på EU niveau får også indflydelse på indsatsen for at fremme bæredygtigt byggeri i Danmark

Revision af bygningsdirektivet:

- Forslag om at nye bygninger over 200 m² skal deklarere klimapåvirkning fra 2027.
- Tilsvarende forslag om at alle nye bygninger klimadeklarerer fra 2030
- Ikke lagt op til grænseværdi endnu, men forventes at det vil blive foreslået på sigt

Revision af Byggevarerforordningen

- Forslag om at samle miljødata for produkter i fælles Europæisk database
- Forslag om at deklarere design for adskillelse og i hvor *høj grad et produkt kan genbruges*
- Skriv til cpr@bpst.dk hvis har interesse i de danske spejlgrupper.



Indsatser om genbrug

2022-2023

Sikkert og sundt genbrug i byggeriet

Best practice cases med genbrugte og genanvendte byggematerialer med fokus på anvendelse, fremskaffelse, bearbejdning, dokumentation og myndighedsgodkendelse

- Guide om konkrete muligheder for genbrug
- Understøttende analyse af muligheder for øget genbrug af bestemte materialer og testmetoder

Fremme af genbrug af bærende konstruktioner

- Dybdegående analyse af potentialer og barrierer for genbrug af bærende konstruktioner med fokus på balancen mellem økonomi, miljø, sundhed og indeklima
- Guide målrettet bygherrer og rådgivere

Tak for ordet



Læs mere om vores initiativer
for bæredygtigt byggeri på
bpst.dk/byggeri

[LinkedIn](#)



Få de seneste nyheder om
klimakravet hos [Videncenter om
Bygningers Klimapåvirkninger](#)

[LinkedIn](#)
[Facebook](#)

Nordic Sustainable
Construction

Følg med i vores nordiske arbejde
med bæredygtigt byggeri via
[Nordic Sustainable Construction](#)

[LinkedIn](#)
Twitter: [@NordSustConstr](#)